

**FLEET
BOARD**

MODE D'EMPLOI RÉINSTALLATION DE FLEETBOARD COCKPIT

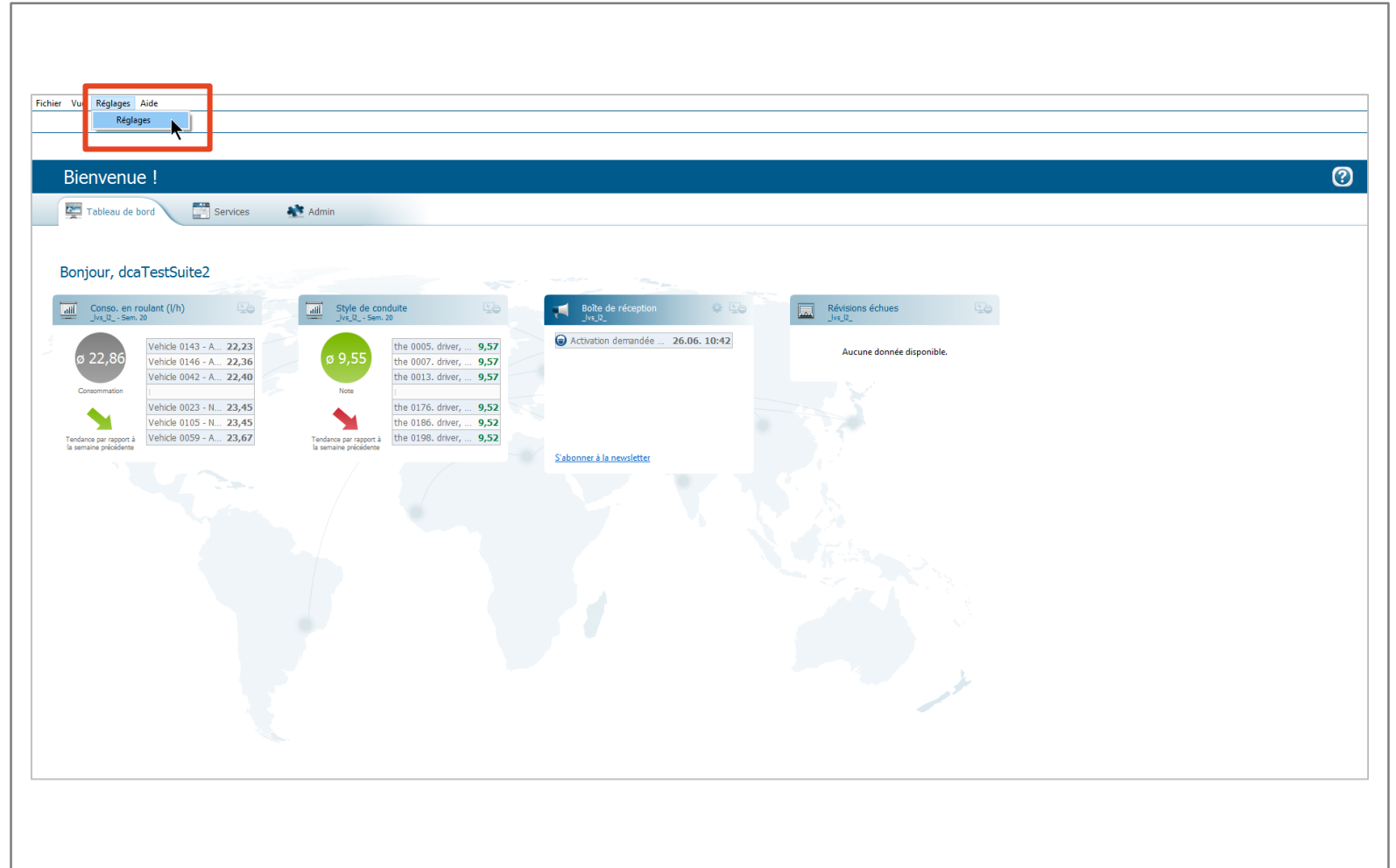
À RÉALISER AU PLUS TARD D'ICI LE 29/09/2018 –

PASSÉE CETTE DATE, LES SERVICES FLEETBOARD NE POURRONT PLUS ÊTRE UTILISÉS SUR LES VERSIONS COCKPIT ANTÉRIEURES

RÉINSTALLATION DE FLEETBOARD COCKPIT

ÉTAPE 1

- Démarrez FleetBoard Cockpit.
- Dans le menu du haut, cliquez sur « Réglages » puis sur « Réglages ».

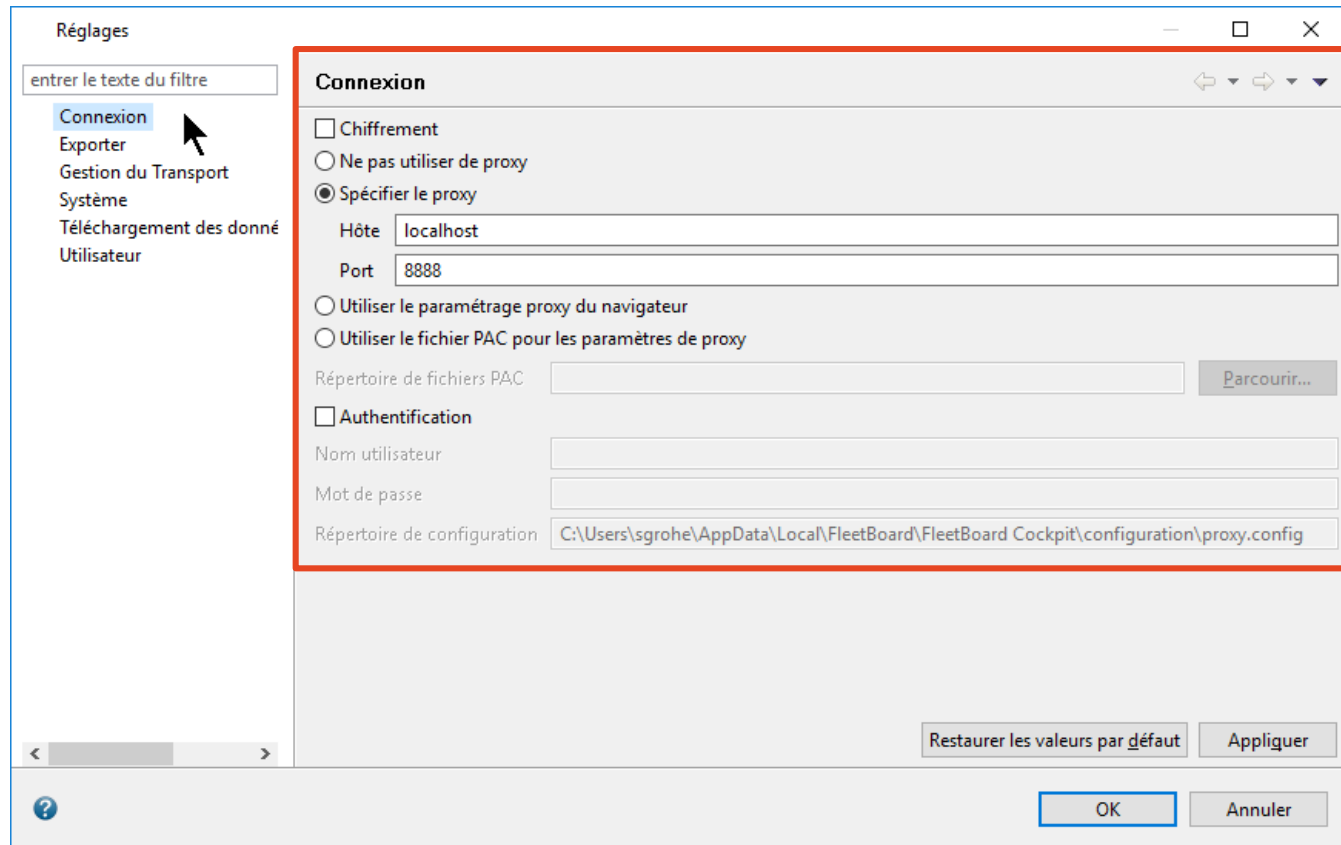


The screenshot displays the FleetBoard Cockpit interface. At the top, a navigation bar contains the menu items 'Fichier', 'Vue', 'Réglages', and 'Aide'. The 'Réglages' item is highlighted with a red rectangular box, and a mouse cursor is positioned over it. Below the navigation bar, a blue header bar reads 'Bienvenue !' with a help icon on the right. Underneath, a secondary navigation bar includes 'Tableau de bord', 'Services', and 'Admin'. The main content area shows a personalized dashboard for user 'dcaTestSuite2'. It features several widgets: 'Conso. en roulant (l/h)' with a value of 22,86, 'Style de conduite' with a value of 9,55, 'Boîte de réception' showing an activation request from 26.06.10:42, and 'Révisions échues' with no data available. A world map is visible in the background.

RÉINSTALLATION DE FLEETBOARD COCKPIT

ÉTAPE 2

- Cliquez sur « Connexion ».
- Notez vos paramètres de connexion pour que vous puissiez les paramétrer à l'identique après la réinstallation, ou enregistrez une capture d'écran.
- Refermez ensuite Fleetboard Cockpit



RÉINSTALLATION DE FLEETBOARD COCKPIT

ÉTAPE 3

- Téléchargez la nouvelle mise à jour de Fleetboard Cockpit (version 1.26.0, 28.08.2018) depuis notre **page de mise à jour**
- Installez la mise à jour en suivant la procédure indiquée.

TÉLÉCHARGEMENT DES MISES À JOUR COCKPIT



VERSION 1.26.0 (28.08.2018)

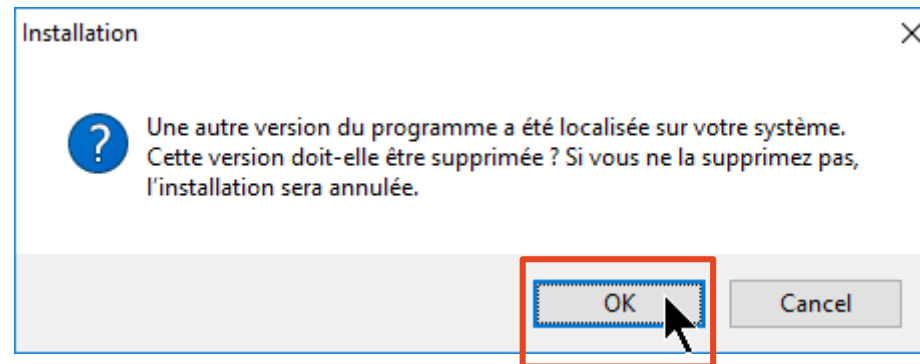
Télécharger la version actuelle de Fleetboard Cockpit.



RÉINSTALLATION DE FLEETBOARD COCKPIT

ÉTAPE 4

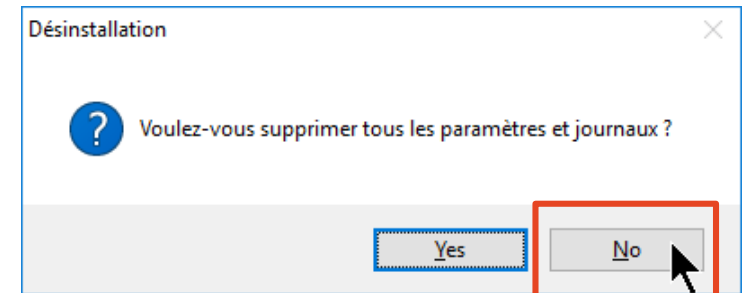
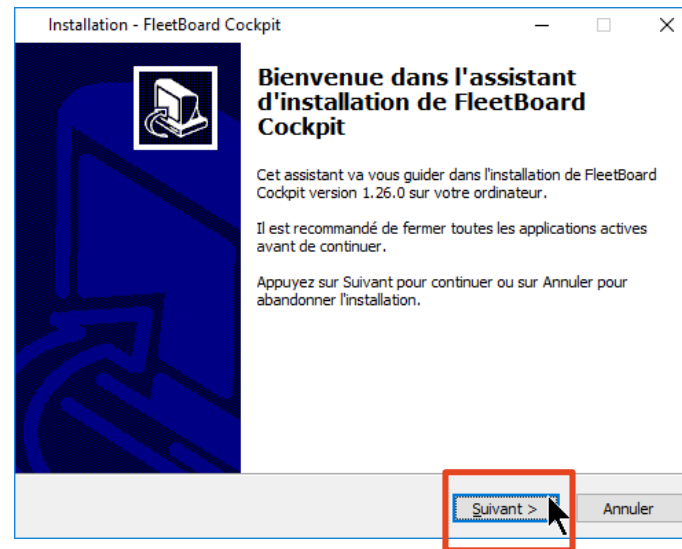
- Lorsque vous obtenez ce message, cliquez sur « OK » pour remplacer l'installation Cockpit existante par la nouvelle.



RÉINSTALLATION DE FLEETBOARD COCKPIT

ÉTAPE 5

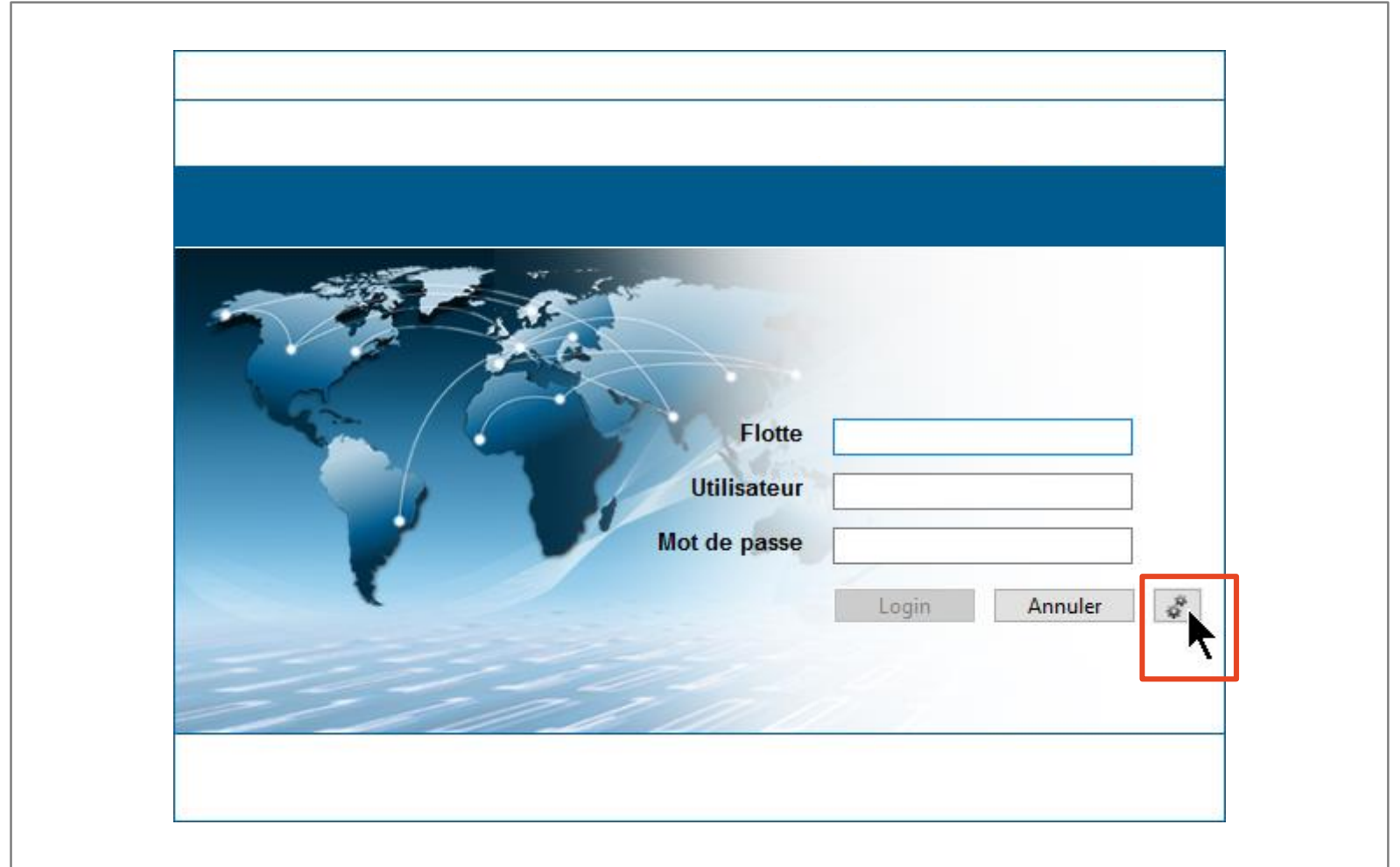
- Poursuivez l'installation.
- Répondez au message de droite en cliquant sur « No » pour conserver les réglages de Cockpit.
- Terminez l'installation de Fleetboard Cockpit.



RÉINSTALLATION DE FLEETBOARD COCKPIT

ÉTAPE 6

- Ouvrez la version Cockpit que vous venez d'installer.
- Cliquez sur « Réglages ».



RÉINSTALLATION DE FLEETBOARD COCKPIT

ÉTAPE 7

- Réglez les paramètres que vous aviez notés à l'étape 2.
- Validez avec « OK ».
- Vous pouvez maintenant vous identifier et utiliser Cockpit comme à votre habitude.

